

Первоначальные настройки тонкого клиента PC-station 120-230

Оглавление

Введение	1
Добавление пользователей в Windows XP	1
Настройка статического IP адреса в Windows XP	1
Настройка тонкого клиента из WindowsXP	3

Введение

Для работы тонких клиентов PC-station необходим протокол TCP/IP.

Работе может мешать антивирусное программное обеспечение или фаервол (брандмауер).

Совместная работа с антивирусом и фаерволом/брандмауером описана в документе FirewallAndAntivirus_RUS.pdf.

В этом документе будет рассмотрена первоначальная настройка тонкого клиента для работы в сети со статическими IP адресами.

Предполагаем, что будет использоваться подсеть 192.168.0.0, маска подсети 255.255.255.0. Хост компьютер будет иметь адрес 192.168.0.200.

Тонкие клиенты — 192.168.0.1-192.168.0.10.

Каждый пользователь, работающий на тонком клиенте, будет иметь собственную учетную запись Windows XP, в полной мере используя возможности ОС по разграничению прав пользователей.

Добавление пользователей в Windows XP

В меню «Пуск» выберите пункт «Панель управления» и нажмите кнопку «Учетные записи пользователей».

В списке «Выберите задание» выберите пункт «Создание учетной записи».

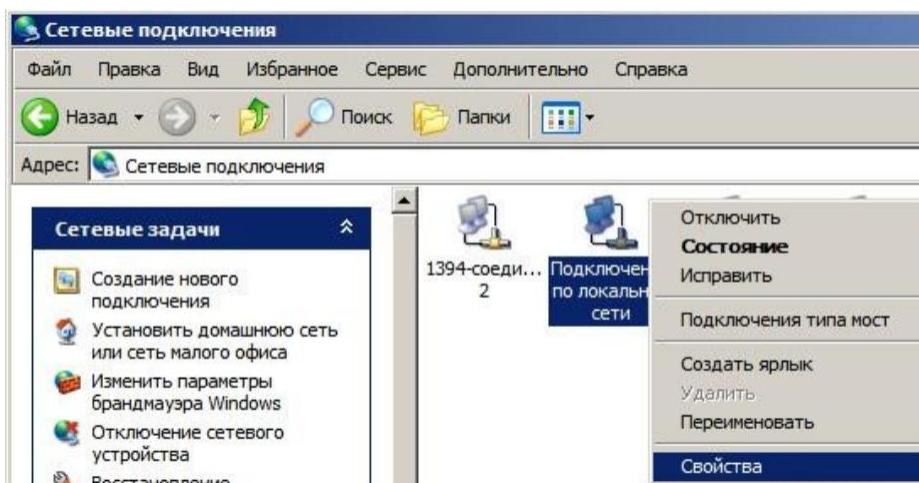
Введите имя новой учетной записи и нажмите кнопку «Далее».

Выберите тип учетной записи и нажмите кнопку «Создать учетную запись».

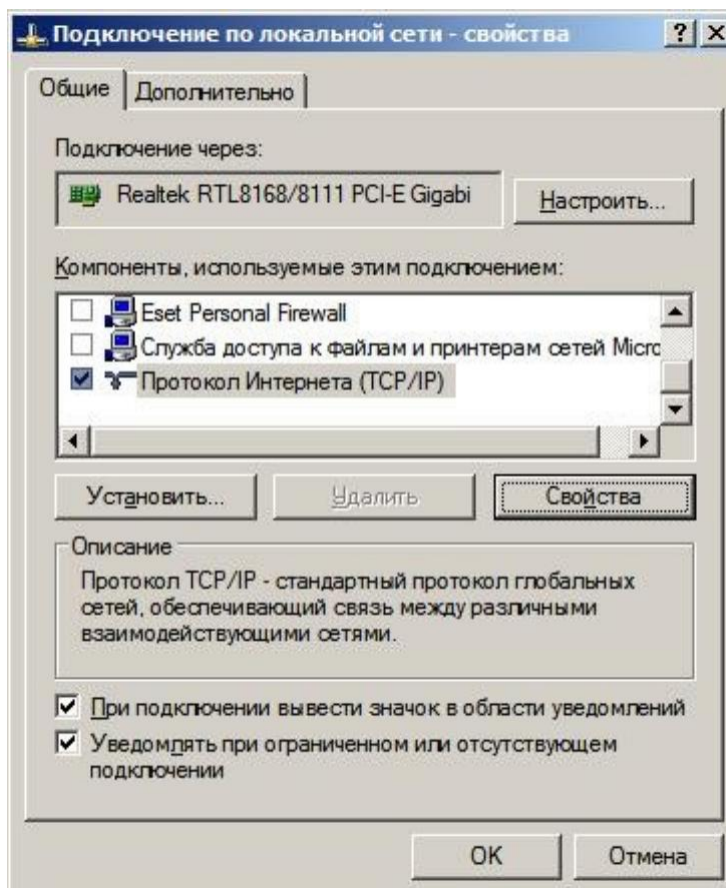
Настройка статического IP адреса в WindowsXP

Нажмите кнопку «Пуск», далее пункт меню «Сетевые подключения» или «Пуск» - «Панель управления» - «Сетевые подключения».

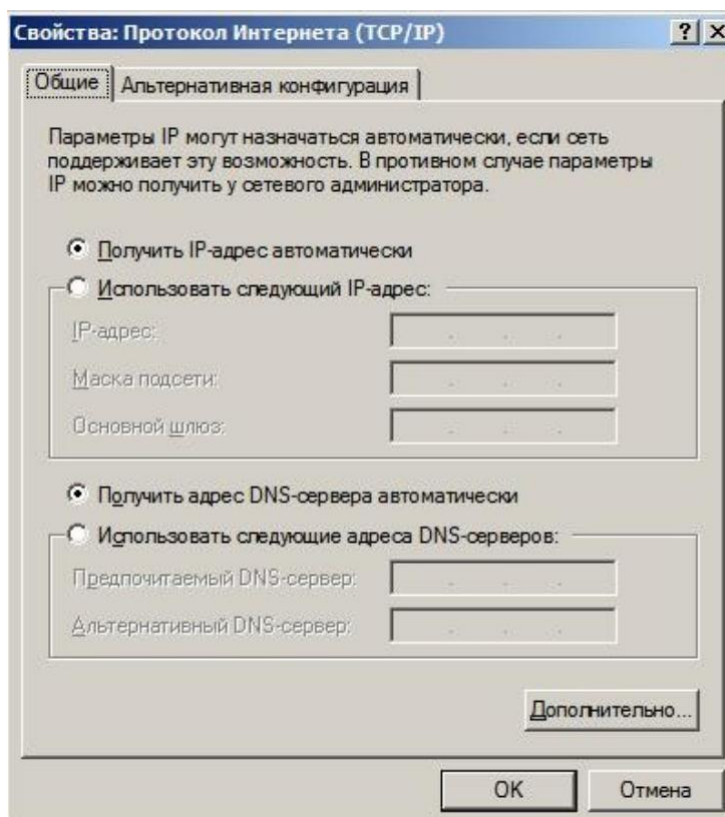
Там находим иконку «Подключение по локальной сети» оно у Вас активно и светится голубым цветом! Откройте меню «Свойства» для «Подключения по локальной сети»



Выберите «Протокол интернет (TCP/IP)»
и нажмите кнопку «Свойства»

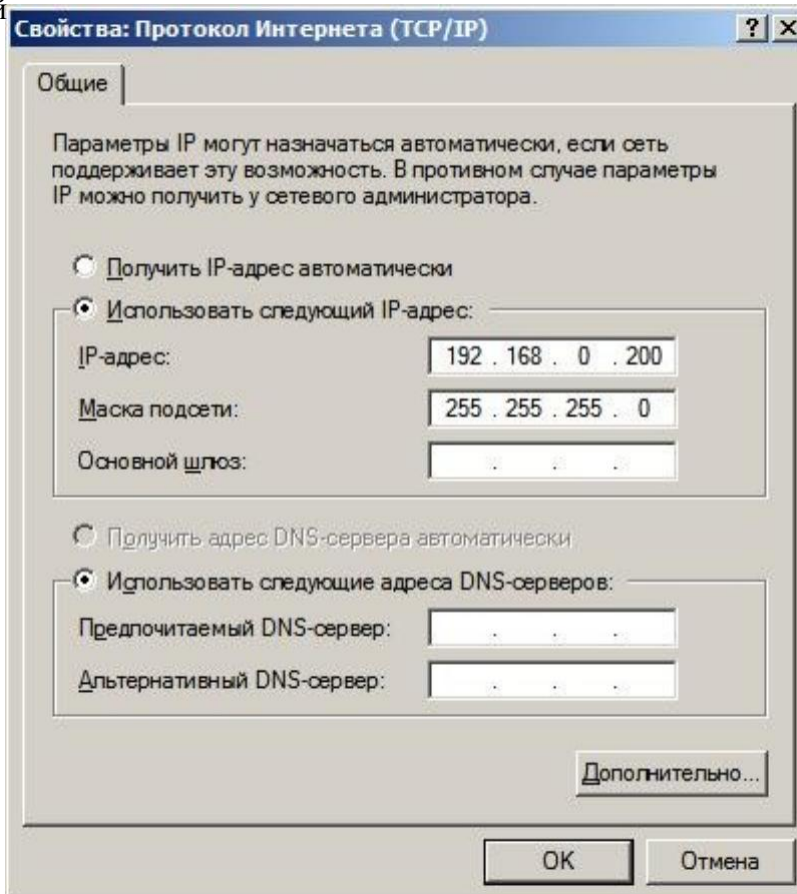


Выберите вкладку «Общие»



Выберите «Использовать следующий IP-адрес»

1. В первое окошко прописывается статический IP адрес хост- компьютера 192.168.0.200.
2. Второе окошко – маска подсети, нужно прописать маску вашей подсети – 255.255.255.0.
3. Заполнение полей «Основной шлюз», «Предпочитаемый DNS сервер», «Альтернативный DNS сервер» вам может понадобиться, если ваш компьютер подключен к интернету.



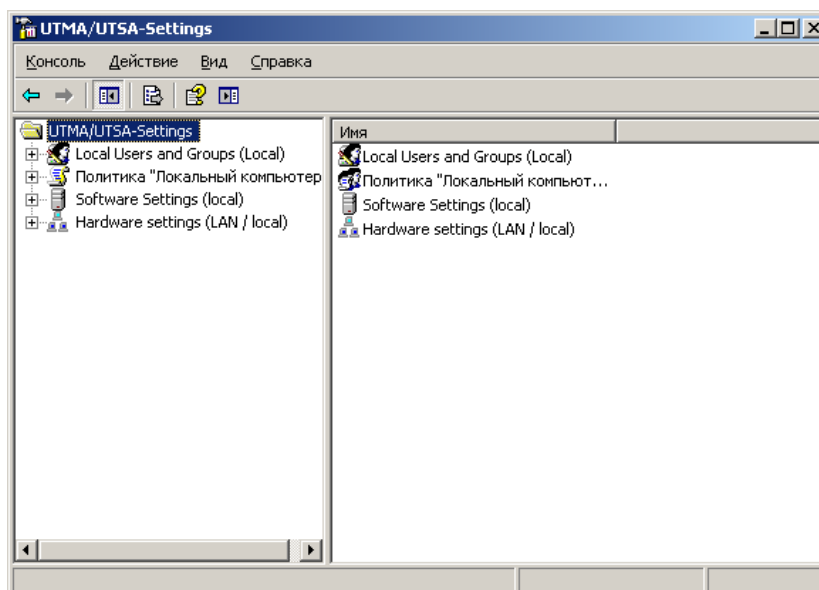
4. Нажмите кнопки «Ок».

Настройка тонкого клиента из Windows XP

Каждый тонкий клиент должен иметь уникальный IP адрес. Рассмотрим настройку одного из тонких клиентов.

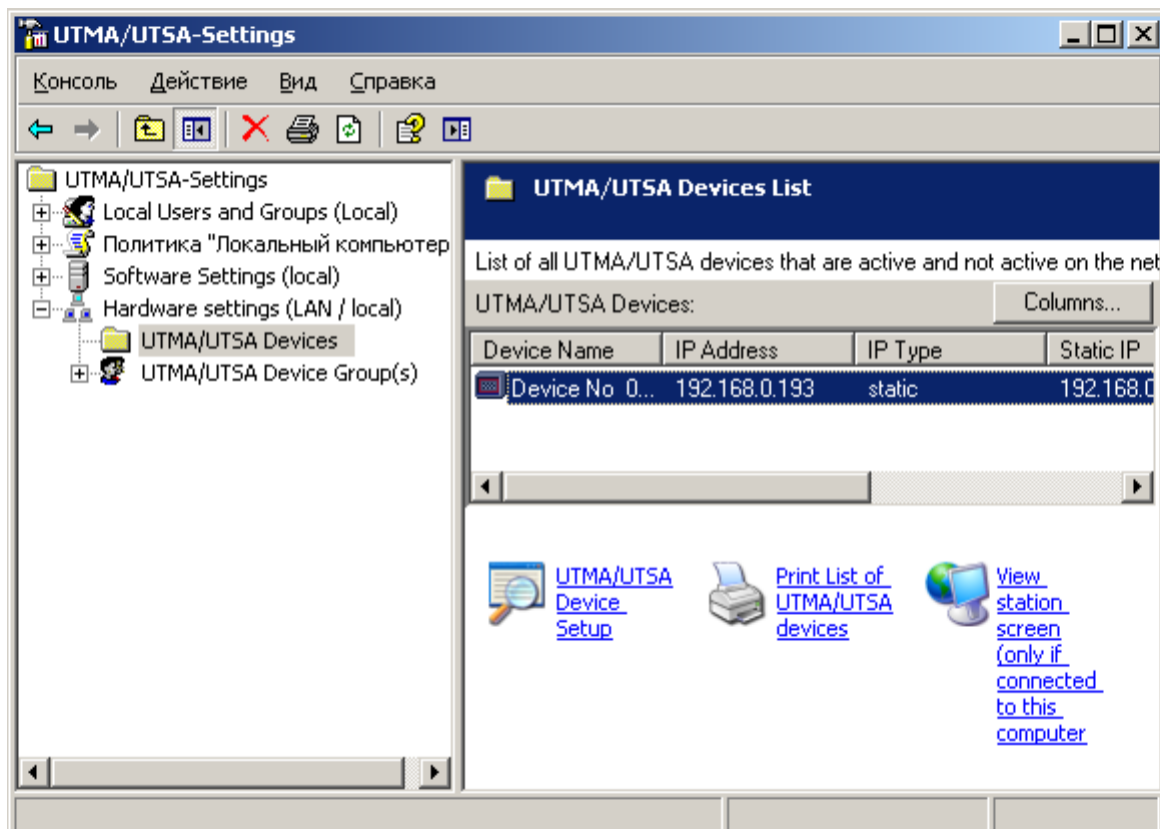
Зададим адрес хост-компьютера к которому будет подключаться тонкий клиент.

Нажмите кнопку «Пуск», затем «Все программы», «NCS-2000-XP» и запустите «NCS-2000-XP Console».

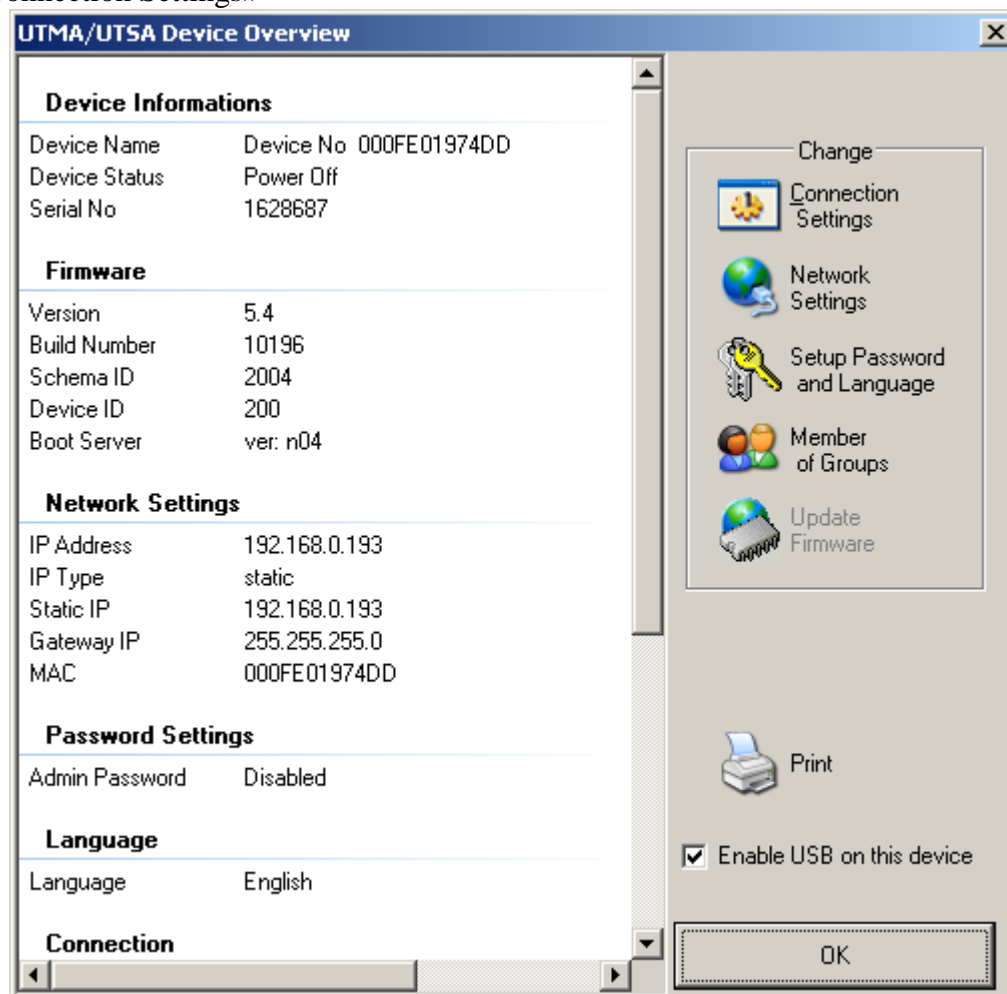


Слева выберите: «Hardware settings (LAN/local)», с затем «UTMA/UTSA Devices», если тонкие клиенты подключены к сети правильно, то справа появится список тонких клиентов.

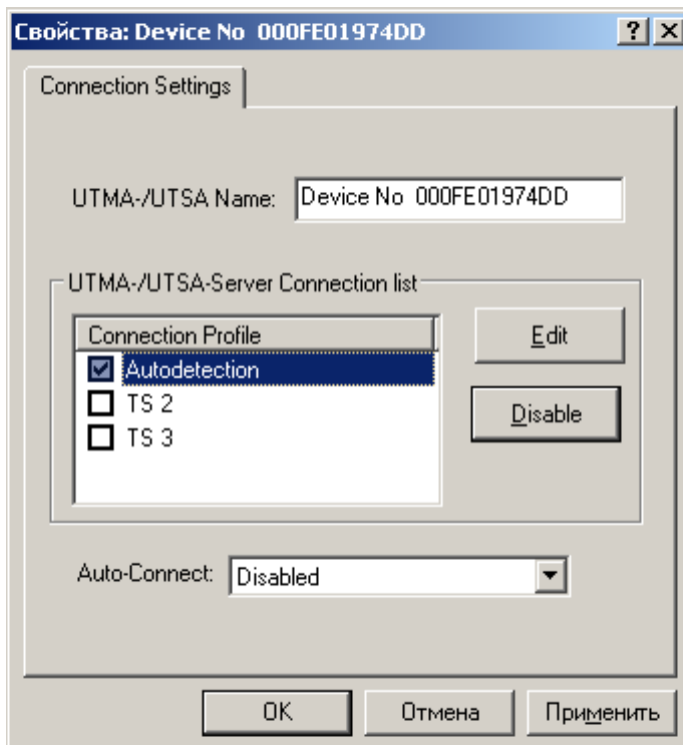
Дважды щелкаем на тонком клиенте.



Нажимаем «Connection Settings»

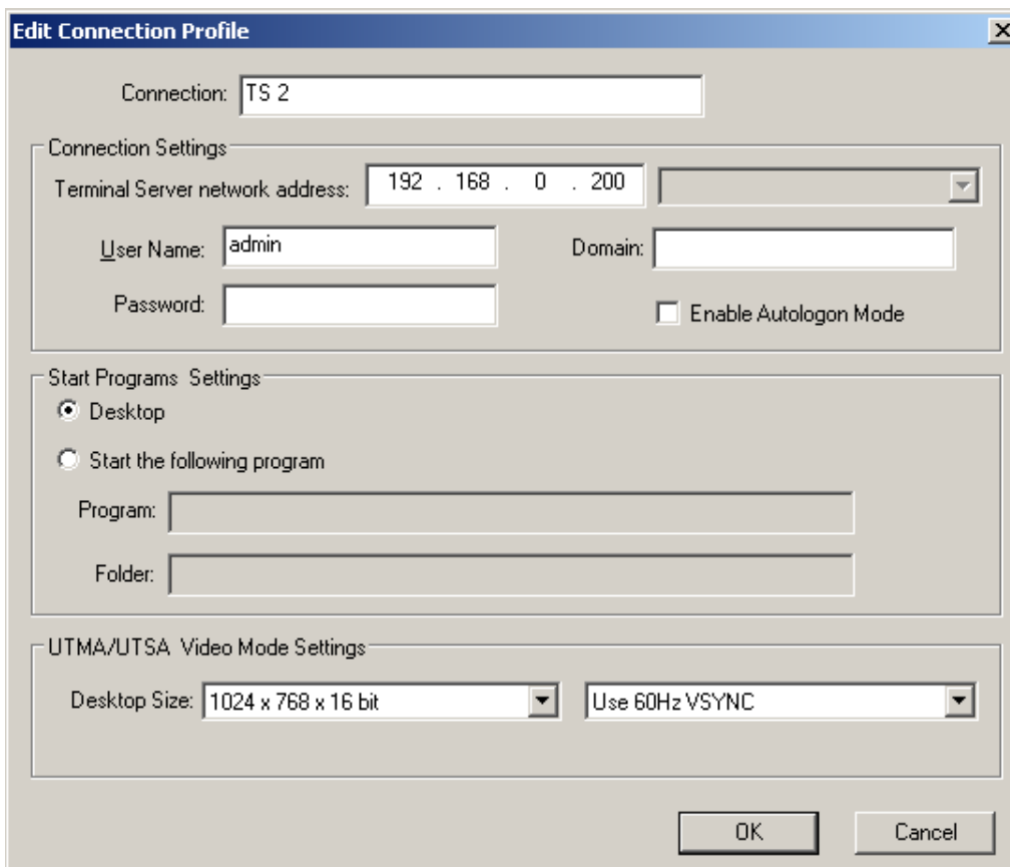


Отмечаем строку «TS2», выбираем в строке «Auto-Connect:» TS2, нажимаем кнопку «Edit».



Вводим в строке «Terminal Server network address:» адрес хост компьютера. Выбираем в нижней части разрешение монитора и частоту вертикальной развертки.

Если необходимо, вводим логин и пароль для входа в Windows и отмечаем «Enable Autologon Mode».

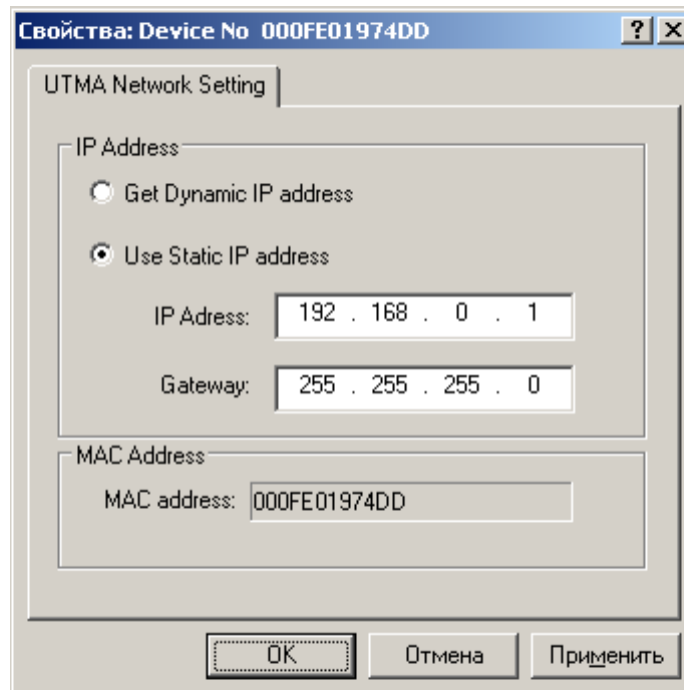


Нажимаем кнопки «Ok» и соглашаемся с перезагрузкой тонкого клиента.

Эти настройки одинаковы для всех тонких клиентов, подключающихся к данному хост-компьютеру.

Настройка тонкого клиента

Выберите устройство и нажмите «Network Settings»,



Нажмите кнопку «Ок», согласитесь с перезагрузкой тонкого клиента. Всё. IP адрес для каждого тонкого клиента должен быть уникальный